

SCENA RĂSTIGNIRII LUI IISUS HRISTOS

- EVOLUȚIE, REPREZENTĂRI ȘI SIMBOLURI

IUSTIN ONOFREI*

Abstract:

Reprezentări ale Crucii lui Hristos răstignit sunt cunoscute încă din primul secol creștin. Bizanțul a creat un tip de răstignire clasic prin simțul proporției, căutând sobrietatea și limitându-se la esențial. Artă occidentală l-a reprezentat pe Iisus nu numai ca identitate divină, ci și ca persoană fizică. Au încercat să stârnească emoții puternice în inimile privitorilor, aducând momentul biblic în prezent și provocându-i pe aceștia să îl retrăiască.

Cuvinte cheie: crucificare, Hristos, artă bizantină, artă occidentală.

Crucificarea sau răstignirea lui Iisus Hristos reprezintă unul dintre cele mai importante evenimente descrise în Biblie. Acest eveniment este comemorat în fiecare an, de majoritatea creștinilor, în ziua Vinerii Mari.

Nu romanii, cei care l-au răstignit efectiv pe Iisus Hristos, se află la originea acestei forme crude de pedeapsă capitală. Ei au împrumutat-o de la fenicieni, poporul antic din regiunea ocupată, în prezent, de Liban și de părți ale Siriei și Israelului. Pe lângă numeroasele lor realizări pe plan cultural, fenicienii au introdus moartea prin răstignire, pe care au „exportat-o” și asirienilor, egiptenilor, persanilor și cartaginezilor.

Însă în perioada morții lui Hristos, răstignirea devenise în Imperiul Roman cea mai degradantă formă de pedeapsă capitală, precum și cea mai dureroasă. Ea le era rezervată sclavilor și celor mai înrăiți criminali care, în cazul în care puteau dovedi că sunt cetățeni ai Romei, puteau beneficia de o altă metodă de execuție.

Cea mai timpurie „cruce” a fost, de fapt, doar un țăruș vertical de care condamnatul era legat și lăsat să moară de foame și sete. Ulterior, ingeniozitatea romană a dat naștere unui număr de trei tipuri de cruce: crux commissa, în formă de Y; crux decussata sau crucea Sf. Andrei, în formă de X; și cea folosită în cazul răstignirii lui Hristos, crux immissa, cu patru brațe în formă de T.

În niciuna dintre Evangheliile cuprinse în Noul Testament nu este descris cu exactitate modul în care Iisus a fost răstignit pe cruce.

Reprezentări ale Crucii lui Hristos răstignit sunt cunoscute încă din primul secol creștin. La început se realizau doar reprezentări decorative ale Crucii (fără Cel răstignit), în absidele catacumbelor și ale primelor biserici creștine¹.

Pe la sfârșitul secolului al IV-lea, Prudentius a vorbit despre o scenă a Răstignirii într-unul dintre poemele sale. La British Museum se află o compoziție bine dezvoltată a Răstignirii, sculptată pe un os de fildeș, reprezentare ce este datată în secolul al V-lea.

* Student la specializarea *Istoria și Teoria Artei*, anul II, Universitatea Națională de Arte „G. Enescu” Iași, Facultatea de Arte Vizuale și Design, e-mail: ius1984@yahoo.com.

¹Mihai-Alex, Olteanu, *Icoana Răstignirii Domnului – reprezentare și simboluri*, în *Ortodoxia.ro*, ediție online.



Fig.1. Răstignirea (420-30), British Museum



Fig.2. Răstignirea, Basilica Santa Sabina, Roma

În secolul următor găsim aceeași scenă înfățișată pe ușa din lemn de chiparos de la Basilica *Santa Sabina* din Roma.

Reprezentările iconografice bizantine s-au dezvoltat completând relatarea Sfântului Ioan cu elemente împrumutate din Evangheliile sinoptice: sfintele femei în spatele Fecioarei Maria, sutașul cu soldații, fariseii și mulțimea din spatele lui Ioan. Hristos era reprezentat într-un *colobium* (n.r. – tunică fără mâneci), încă viu, cu ochii deschiși, stând drept pe Cruce².

În secolul al XI-lea, în Bizanț, imaginea lui Hristos îmbrăcat și viu pe Cruce a fost înlocuită cu Hristos dezbrăcat și mort, cu capul plecat și trupul frânt. Împotriva acestor reprezentări din Constantinopol au protestat cu vehemență reprezentanții papei Leon al IX-lea, în 1054.

Bizanțul a creat un tip de răstignire clasic prin simțul proporției, căutând sobrietatea și limitându-se la esențial. Răstignirea Mântuitorului este reprezentată astfel: un zid de cetate, simbol al Ierusalimului, se întinde de la stânga la dreapta icoanei. În fața zidului se vede o cruce, în unele reprezentări fiind trei cruci. În cazul în care în icoană se întâlnesc trei cruci, pe crucea din mijloc este reprezentat Hristos, cu mâinile și picioarele bătute în cuie, pe fiecare dintre celelalte două cruci fiind legat câte un tâlhar.

Hristos este reprezentat gol, doar o pânză îi acoperă șoldurile. Curbura trupului spre dreapta, capul aplecat și ochii închiși. Ochii Mântuitorului sunt închiși, fapt care arată că a murit. Capul, înconjurat de un nimb cu cruce, stă înclinat spre dreapta, chipul Lui exprimând suferință și durere plină de blândețe și de iertare. Din coasta dreapta, străpunsă, curge sânge și apă.

Fața Lui, întoarsă spre Maria, păstrează o expresie gravă a măreției în suferință, expresie care ne duce cu gândul mai degrabă la somn, decât la moarte: trupul lui Dumnezeu-Omul rămâne după moarte nesticăcios³.

² Mihai-Alex, Olteanu, *op.cit.*, ediție online.

³ *Ibidem*.



Fig.3. Răstignirea (sec IX-XIII)

În cazul în care apar și tâlharii în reprezentarea iconografică, tâlharul din dreapta, cel care s-a căit pentru faptele sale, privește către Hristos cu o expresie blândă, de implorare. Aureola din jurul capului său se explică prin faptul că, prin pocăința sinceră, a fost mântuit. Spre deosebire de acesta, tâlharul din stânga este reprezentat cu un chip mânios, meschin, părul fiindu-i în dezordine⁴.

Biruința asupra morții este simbolizată printr-o peșteră care se deschide la piciorul Crucii, sub vârful pietros al Golgotei, piatra care a crăpat în momentul morții lui Hristos, pentru a lăsa la iveală o căpățână. Este craniul lui Adam care, conform tradiției, ar fi fost îngropat sub Golgota, care înseamnă chiar „locul Căpățânii”(Ioan 19,17). Tradiția iconografică a preluat acest detaliu, provenit din izvoare apocrife, pentru că evidențiază înțelesul dogmatic al icoanei Răstignirii: mântuirea primului om, Adam, prin sângele lui Hristos, Adam Cel Nou, Care S-a făcut Om ca să mântuiască neamul omenesc⁵.

Crucea are opt extremități – formă corespunzătoare unei foarte vechi tradiții, considerată cea mai autentică atât în Răsărit, cât și în Apus. Partea de sus a Crucii corespunde cu inscripția care indică acuzația I.N.R.I. (Iisus Nazarineanul, Regele Iudeilor). Partea de jos a Crucii este un suport pentru picioare (un *suppedaneum*), pe care au fost bătute în două cuie picioarele lui Hristos. *Suppedaneum*-ul crucifixurilor și

⁴Constantine Cavarinos, *Ghid de iconografie bizantină*, traducere din limba engleză de Anca Popescu, Ed.Sophia, București, 2005, p. 97.

⁵Dionisie din Furna, *Erminia picturii bizantine*, Ed. Sofia, București, 2000, p.116.

cel din icoanele rusești ale Răstignirii este de obicei oblic. Această înclinare a stîngiei de jos a Crucii, în sus, spre dreapta lui Hristos, și în jos, la stînga Lui, capătă sens simbolic: îndreptarea tâlharului celui bun și condamnarea celui rău⁶.

Fundalul arhitectural din spatele Crucii reprezintă zidul Ierusalimului. Acesta se găsește deja pe ușa Bisericii *Santa Sabina* (secolul al VI-lea). Detaliul acesta exprimă adevărul cum că Hristos a fost răstignit în afara cetății, dar în același timp exprimă o concepție spirituală: așa cum Hristos a pățit în afara porții Ierusalimului, tot așa creștinii trebuie să-L urmeze și să meargă „în afara zidurilor”, pentru a-L descoperi.

Partea de sus a Crucii, cu brațele întinse ale lui Hristos, se profilează pe fundalul cerului. Răstignirea la loc deschis arată semnificația cosmică a morții lui Hristos, care „a curățat cerul” și a eliberat întregul univers de sub stăpînirea demonilor.

În partea de sus este reprezentat soarele cu negru, iar luna este zugrăvită roșie ca sângele. Eclipsa de soare de la răstignirea lui Hristos este descrisă în Evangheliile, dar Sfântul Petru, citînd o profeție de la Ioil (*Soarele se va întuneca și luna va fi roșie ca sângele* Ioil 3, 4), afirmă că a avut loc o eclipsă de lună (Facerea 2, 20).

Maica Domnului, însoțită de o sfântă femeie, se află în dreapta lui Hristos. Stă dreaptă, trăgându-și mantia peste umeri cu un gest al mîinii stîngi, în timp ce mîna dreaptă și-o ridică spre Hristos. Fața ei exprimă durerea imensă, dar stăpînită, dominată de credința puternică.

Atitudinea Sfântului Ioan, aplecat înainte, exprimă neliniște și un fel de cutremur: ține mîna stîngă întinsă spre Cruce, în timp ce cu dreapta parcă ar vrea să-și închidă ochii în fața priveliștii morții Stăpînului său. Sfânta femeie și sutașul (fără aureole) stau în spatele Fecioarei Maria și al ucenicului. Femeia are trăsăturile contractate de durere, cu mîna stîngă pe obraz, într-un gest de lamentație. Sutașul – un om cu barbă, purtând mahramă – îl privește pe Cel Răstignit și îi mărturisește Dumnezeu, ducându-și mîna dreaptă la frunte, ca și cum ar vrea să se închine: degetele sunt îndoite într-un gest ritualic de binecuvîntare⁷.

În **Istoria artei occidentale**, momentele biblice au o deosebită importanță pentru evoluția tehnicilor în pictură și sculptură. Picturi și sculpturi, provenind din diverse colecții ecleziastice și din importante muzee, demonstrează diferitele modalități în care arta occidentală l-a reprezentat pe Iisus, nu numai ca identitate divină, ci și ca persoană fizică.

Pe parcursul secolelor, pictorii au încercat să redea în moduri foarte profunde scenele cu însemnătate pentru creștini. Ei au făcut studii de anatomie, de compoziție, de perspectivă și de coloristică, instrumente necesare pentru a reda cât mai artistic, cât mai profund, cât mai frumos și în acord cu sufletul lor, istoriile din Biblie.

Prin reprezentarea lui *Iisus pe Cruce*, marii pictori au încercat să stârneasă emoții puternice în inimile privitorilor, aducând momentul biblic în prezent și provocându-i pe aceștia să îl retrăiască. De asemenea, este interesant de observat cum, de-a lungul timpului, artiștii au recurs la noi și noi mijloace de expresie, ajungând în zona abstractizării și a conceptualizării momentului biblic, fără ca subiectul Crucificării să își piardă din intensitatea trăirilor.

⁶Mihai-Alex, Olteanu, *Icoana Răstignirii Domnului – reprezentare și simboluri*, în *Ortodoxia.ro*, ediție online.

⁷Emilian, Popescu, *Crucea și răstignirea Mântuitorului Iisus Hristos în creștinismul timpuriu*, Ed.Basilica, București, 2016, p.23.



Fig 4. Michelangelo Buonarroti, *Christ* (1492)

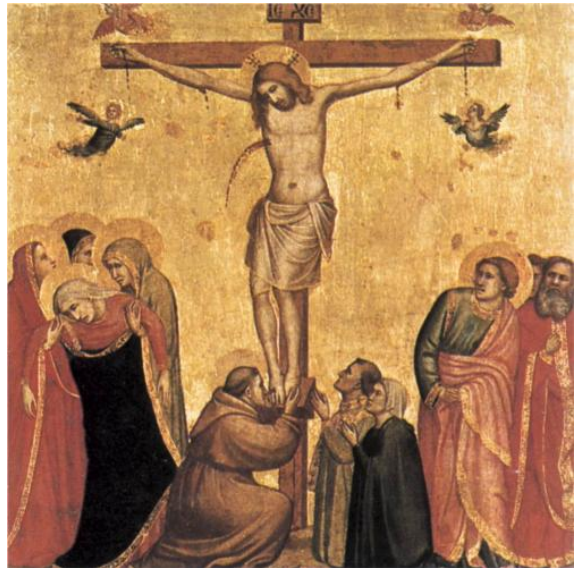


Fig.5. Giotto di Bondone, *Crucificarea* (1320)

Opera lui Giotto este vastă și deosebit de importantă pentru evoluția artei. Incredibil pentru perioada aceea, când stilul bizantin își mai făcea încă simțită prezența (la acea vreme, pictorii nu aveau cunoștințe despre perspectivă, compoziție și nici proporții, iar reprezentările lor aveau un caracter bidimensional), Giotto a reușit să redea o atmosferă tridimensională prin această lucrare. Simți că realmente i-ai putea atinge pe protagoniști, le simți durerea și reacțiile.

Splendidul *Crucifix* din lemn, realizat de Michelangelo, din biserica florentină *Santo Spirito*, a devenit imaginea-simbol a bisericii. Iisus are un aspect tineresc, de efeb, structura corpului este tânără și delicată, iar figura exprimă o durere interioară și stăpânită. Suferința Patimilor este ridicată pe un plan spiritual, ca un fel de traducere vizuală a *Tratatului de iubire a lui Iisus Christos* al lui Girolamo Savonarola.

Catapeteasma lui Grünewald

Artistul german Matthias Grünewald, autor al multor picturi cu tematică religioasă, a lăsat o capodoperă ce nu poate fi trecută cu vederea, fie și într-o extrem de scurtă referire la o asemenea tematică. Concepută între 1512 și 1516 pentru biserica Mănăstirii *Sfântul Antonie* din Ansheim (Alsacia), catapeteasma strălucește prin minunatele compoziții inspirate din viața Maicii Domnului și a Mântuitorului, dominante fiind scena Răstignirii și cea a Învierii. Piesele ansamblului pictural pot fi admirate la *Unterlinden Museum* din Colmar, Franța.

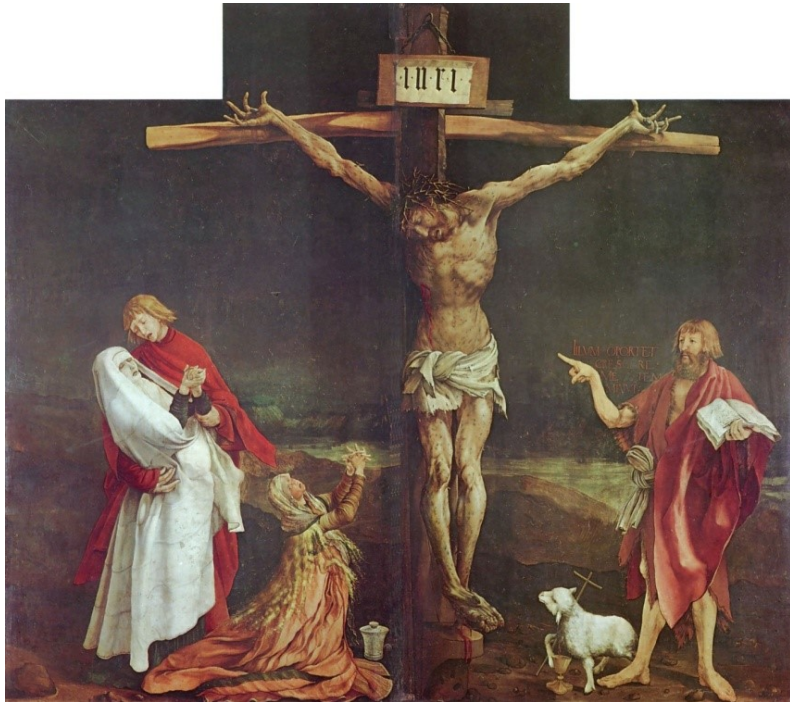


Fig.6. Matthias Grünewald, *Răstignirea* (1515)

Tabloul lui Tintoretto (1518 -1594) intitulat *Răstignirea* poate fi admirat și astăzi în *Scuola di San Rocco*, în locul lui original, pe zidul opus intrării principale. Printre cei asupra cărora această pictură a avut un efect covârșitor au fost și pictorii flamanzi Rubens și VanDyck. În această adevărată dramă a luminii și a umbrei, Tintoretto ia poziție în mod evident în favoarea construcției bogate în detalii, care se deosebește de structura teatrală și geometrică a unor opere anterioare⁸.



Fig.7. Tintoretto, *Răstignirea*(1565)

⁸Astrid Zenkert, *Tintoretto in der Scuola di San Rocco*, Tübingen 2003, p. 11.



Fig.8. Anthony van Dyck, *Răstignirea* (c. 1622)

În lucrarea lui van Dyck, Iisus apare singur, trăind o incredibilă durere. Nori negri de furtună desăvârșesc puterea trăirilor umane. Iisus are capul lăsat pe spate, iar natura nu este altceva decât o citire a suferinței. Pentru van Dyck, tonurile închise ale furtunii sunt un alt canal de a exprima drama creștinătății.

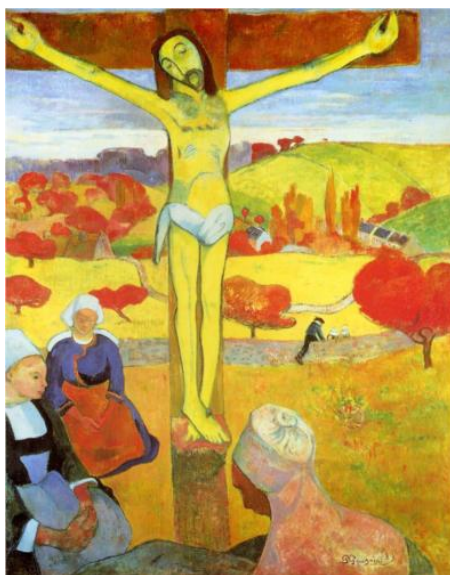


Fig.10. Paul Gauguin, *Hristos galben* (1889)

Dacă pentru unii artiști culorile închise - semne ale întunericului, tragediei, răului, au fost cromatica aleasă pentru a reprezenta răstignirea, la Gauguin vedem un galben aprins, dureros de puternic.



Fig.9.Franz Stuck, *Golgota* (1917)

Totuși, în cazul lui Franz Stuck, culorile închise au iarăși rolul de a reda drama răstignirii lui Iisus.



Fig.11.Pablo Picasso, *Crucificarea* (1930)

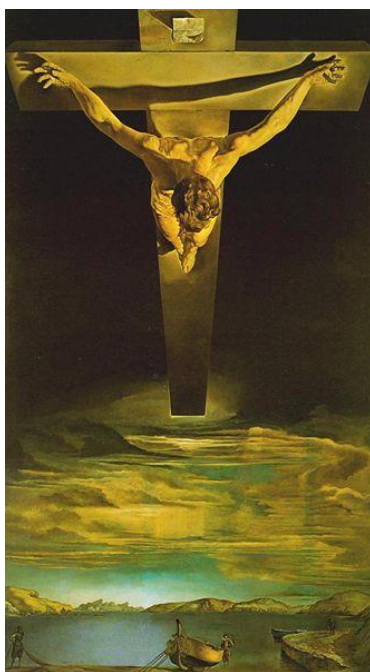


Fig.12.Salvador Dali, *Hristos* (1951)

Viziunea lui Salvador Dali asupra Răstignirii lui Iisus este una dintre cele mai dramatice, datorită perspectivei la care a recurs artistul. Pentru prima dată, am putut avea o privire asupra lui Iisus pe Cruce, de sus în jos. Dramatismul momentului este sugerat chiar cu ajutorul acestei perspective.

Lista ilustrațiilor:

- Fig 1. *Răstignirea* (cca. 420-430); Sursă imagine: britishmuseum.org.
 Fig.2. *Răstignirea*, Basilica *Santa Sabina*, Roma; Sursă imagine: flickr.com.
 Fig.3. *Răstignirea* (sec IX-XIII),
 sursă imagine:https://commons.wikimedia.org/wiki/File:1988_-_Byzantine_Museum,_Athens_-_Crucifixion_-_9th-13th_century_-_Photo_by_Giovanni_Dall'Orto,_Nov_12_2.jpg
 Fig 4. Michelangelo Buonarroti, *Christ* (1492), Sursă imagine: wikipedia.org.
 Fig.5.Giotto di Bondone, *Crucificarea* (1320),*Galeria Alte Pinakothek, Munchen, Germania*;Sursă imagine:wikipaintings.org.
 Fig.6. Matthias Grünewald, *Răstignirea* (1515), Sursă imagine: wikipedia.org.
 Fig.7. Tintoretto, *Răstignirea*(1565), Sursă imagine: Wikimedia.org.
 Fig.8. Anthony van Dyck, *Răstignirea* (c. 1622), Sursă imagine: Wikipaintings.org.
 Fig.9. Franz Stuck, *Golgota* (1917), Sursă imagine: Wikipaintings.org.
 Fig.10. Paul Gauguin, *Hristos galben* (1889), Sursă imagine: Wikipaintings.org.
 Fig.12. Salvador Dali, *Hristos* (1951), Sursă imagine: en.wikipedia.org.
 Fig.11. Pablo Picasso, *Crucificarea* (1930), Sursă imagine: Wikipaintings.org.

Bibliografie:

Biblia sau Sfânta Scriptură, Editura Institutului Biblic și de Misiune Ortodoxă, Ediție 2008;

Cavarnos, Constantine, *Ghid de iconografie bizantină, traducere din limba engleză de Anca Popescu, Ed. Sophia, București, 2005;*

Dionisie din Furna, *Erminia picturii bizantine*, Editura Sofia, București, 2000;

Olteanu, Mihai -Alex, *Icoana Răstignirii Domnului – reprezentare și simboluri, în Ortodoxia.ro, ediție online;*

Popescu, Emilian, *Crucea și răstignirea Mântuitorului Iisus Hristos în creștinismul timpuriu, Ed. Basilica, București, 2016;*

Venturi, Adolfo, *Storiadell'arte italiana. Milano 1902-1929;*

Zenkert, Astrid, *Tintoretto in der Scuola di San Rocco. Tübingen 2003.*