

ÎNLĂNȚUIRI SENSIBILE – OLIVIER DEBRÉ

FLORENȚA URICARU*

Abstract:

Tout vocation est un appel¹. Există o forță interioară pentru care fiecare este chemat să îndeplinească o anumită misiune. Să înveți să privești vizibilul este desigur o tentație să te apropii de invizibil. Artistul modern elaborează și formulează acest univers propriu pe care ni-l propune să-l privim. Fără îndoială Olivier Debré este cel care ni se dezvăluie, prin redarea emoției experiențelor trăite într-o nouă spiritualitate.

Abstracția lirică a lui Kandinsky, neoplasticismul lui Mondrian, suprematismul lui Malevitch, marcat de tabloul intitulat Guernica și întâlnirea cu Picasso în anul 1941, cu ocazia primei sale expoziții la Galeriile Aubry din Paris, va influența orientarea pictorului Olivier Debré (1920-1999) către abstract.

Pe tot parcursul carierei sale, cuprinzând ultima jumătate a secolului XX, Olivier Debré își dezvoltă limbajul original, caracterizat prin densitatea și rigoarea pastei, dominate de tonurile surde și pământii, negru și brun, cât și prin compoziții în care verticalele evocă ridicarea omului. Desenele datorează mult ideogramelor chinezești prin libertate și lejeritate, în timp ce picturile leagă o structură fermă și puternică datorate unui gest energetic și tensionat.

Dorința lui de spațiu și mișcare este redată prin supradimensionarea lucrărilor, de-a lungul timpului acestea devenind gigantice, culminând cu pânzele sale monumentale, cortina Comediei-Franceze, cortina pentru noul teatru Les Abbesses din Montmartre, Paris, cortina operei din Hong Kong, cortina noii Opere din Shanghai inaugurată în anul 1998 cu o reprezentare a operei Faust de Gounaud.

La 17 mai 1999, cu o lună înaintea morții sale, Olivier Debré a fost numit membru al Academieide Arte Frumoase din Paris.

Aparența vizibilă a lumii exterioare este emoția artistului care se dezvăluie prin însăși împlinirea ființei prin atingerea idealului formei dincolo de materie.

Cuvinte cheie: *Olivier Debré, arta abstractă, abstracția lirică, noțiunea de „Signes”-semne, tehnica picturală, emoția culorii, baletul Signes, pictura monumentală.*

Reprezentarea fidelă a realității, preluată de fotografie și cinematografie, va determina artistul plastic să-și redescopere o nouă estetică asupra a ceea ce reprezintă pictura la începutul secolului XX. Organic împletit cu întreaga istorie a artei, pictorul a trebuit să aștepte schimbarea de secol, pentru a-și redescoperi resursele proprii, capabile să-i confere trecerea la o nouă spiritualitate.

Demersul creator, condus spre abstractizare, în urma unor analize, renunțări, sintetizări sau deformări va elucida greu traseul parcurs. Câteva linii care vor surprinde esențialul, ajung să dea expresivitate formei. Aplatizarea volumelor, eliminarea unor registre ce mediază accente de umbră și lumină, deformarea,

*Studentă la specializarea Master *Teorii și practici în artele*, anul I, Universitatea Națională de Arte „G. Enescu” Iași, Facultatea de Arte Vizuale și Design.

¹ Lydia Harombourg, *Olivier Debré*, Editions POLYCHROM_ Ides et Calendes, Lausanne 2013

*renunțarea la detalii, aplicate asupra realului, conduc la o noua relaționare a formelor prin configurări nonfigurative*².

Momentul apariției artei abstracte pleacă de la trei artiști care, fără a se cunoaște între ei elaborează opere care nu au nimic comun cu realitatea. Primul este rusul Vasili Kandinsky (1886-1944), care zguduit de o revelație în timp ce privea în penumbră, unul din tablourile sale care se răsturnase, surprins de straniețea frumuseții sale, nerecunoscând de fapt ceea ce este reprezentat, el trage concluzia că obiectele fac rău operelor sale și le substituie cu reprezentarea viziunii sale interioare. Rusul Kasimir Malevitch (1878-1935) pictează *Cadrantul*, un pătrat negru pe fond alb în încercarea de a explica realizarea unei lumi noi, fără subiect, bazată pe unități minimale. Cu această operă, Malevitch explică cum a îndeplinit o ruptură radicală pentru a crea „dincolo de zero” o lume nouă fără subiect, sprijinită pe unități minimale. Piet Mondrian (1872-1944), după ce-a împins la limite cubismul analitic, ajunge să creeze subiecte indescifrabile printr-o descompunere sistematică în module repartizate ritmic pe suprafața pânzei și va trece la o abstractizare pură reducând formele la un joc de vertical și orizontale, fără nicio legătură cu realitatea.

Abstracți lirică a lui Kandinsky, neoplasticismul lui Mondrian, suprematismul lui Malevitch influențează profund diferitele căi de dezvoltare ale artei abstracte în secolul XX.

Aparența rece a acestor opere, marcată de tabloul intitulat *Guernica* expus de către Picasso cu ocazia Expoziției Internaționale de la Paris din anul 1937, întâlnirea cu Picasso în anul 1941 cu ocazia primei sale expoziții la Galeriile Aubry din Paris vor influența orientarea pictorului Olivier Debré (1920-1999) către abstract. *C'était la réalité, mais nous sommes à une époque où cette réalité est abstraite, où cette réalité est une incarnation de l'idée*, va afirma Olivier Debré într-un interviu acordat istoricului de artă Daniel Abadie³.

Olivier Debré dezvoltă o pictură gestuală, în care va reda emoția experiențelor trăite. Această renaștere exprimă revoluția trezirii conștiinței sale ca om. Se va naște o nouă spiritualitate, aceea a abstractului liric. După o serie de opere la limita nonfigurativului, marcate de ororile războiului, artistul se interesează de structura spațială și de repartiția elementelor în compoziție, aflat fiind sub influența lui Cezanne și a cubismului lui Picasso.

Imediat după război, Olivier Debré a pictat în alb și negru. Nu a durat mult timp și în curând a început să lucreze în culori, concentrându-se mai mult asupra cerului și asupra luminii, decât asupra pământului, menținând sobrietatea culorilor din natură, combinând aceasta cu transpunerea emoției, structura lucrării reliefând partea esențială a modului personal de a picta.

Olivier Debré începe să exploreze noțiunea de *Signes*. Personajele *Signes*, urmate de peisajele *Signes*, se caracterizează printr-o pictură construită, densă, care structurează cu rigoare compoziții abstracte inspirându-se, dar fără a copia realitatea observată. În toți acești ani, el caută „Le bon Signe”, acel ceva care nu va fi niciun exercițiu formal, niciun procedeu decorativ care va fundamenta legitimitatea picturii sale abstracte. De-a lungul acestor opere consacrate conceptului de „être dans la signe”,

²Corneliu Ailincăi, *Introducere în gramatica limbajului visual*, Ed. Polirom, Iași, 2010.

³ Olivier Debré, *Entretien avec Daniel Abadie – interview-* publié dans le catalogue de l'exposition „Olivier Debré”, Maison de la Culture et des Loisirs et Musée d'Art et d'Industrie de Saint-Étienne, 1975.

artistul definește apropierea sa de o realitate devenită indescifrabilă, transfigurată de actul de pictură în semn abstract, eliberat de reprezentare. Cvasitotalitatea „personajelor signes” este prezentă în picturi dense, elaborate, mari desene în cerneală de China, dar și în câteva sculpturi turnate în bronz, care vor fi sporadic reluate când pictorul realizează marea majoritate a producției sale de „peisaje aflate sub semnul abstractului”.

Olivier Debré devine capătul firului Școlii de la Paris. Înconjurat fiind de Hans Hartung, Nicolas de Staël, Serge Poliakov și Pierre Soulages, evolează către un stil fluid legat de abstractizarea gestuală. El sugerează peisajul prin lucrări monocrome nuanțate prin câteva pete. Lucrează mult materia dând sobrietate culorilor. În Statele Unite este inspirat de descoperirea picturilor lui Mark Rothko și ale lui Franz Kline. Indiferent de vreme își găsește un loc și pictează în exterior. Contemplarea peisajului îi trezește emoția. Se poate vorbi despre o artă organică. Olivier Debré face parte integrantă din peisaj. Dimensiunile tablourilor se măresc de-a lungul timpului, devenind gigantice. El dezvoltă o contopire cu pânzele sale, mergând pe stratul de pictură. Acest fapt îl implică în întregime și conferă operelor sale o adevărată prezență, o putere fizică deosebită.

Schițele sale, guașele, creionările, precum și lucrările în cerneală de China lucrate în tinerețe au rămas oarecum necunoscute, 25 dintre acestea fiind totuși expuse. Fascinația pentru Picasso este omniprezentă. Își orientează căutările către semne care vor reflecta gândirea prin sugestie sau prin personificare din arta informală, precum negru/alb, contrastul, supraînălțări prin linii drepte, curbe concave sau convexe. Lucrarea intitulată *Grande Blanche de Loire*, cu ale sale concrețiuni bordurate, picături de apă, urme pe nisip, iarbă, rămurele, surprinde elemente ale vieții exterioare care se amestecă în pictură, în mod neașteptat.



Fig.1.Olivier Debré, *Grande Blanche de Loire* (1973)

Olivier Debré lucrează cu tușe plate fără relief, utilizând cuțitul și adăugând uneori esență de terebentină. După ce a fost pictat la sol, tabloul este ridicat, lăsând liberă curgerea nedefinită a culorii. Acest gest care lasă loc hazardului, aleatoriului, augmentează intensitatea tabloului. Lucrările sale monocrome sunt tratate mai ales în deplină cunoștință a materiei. El își așează pânzele fie sprijinite de un perete, sau de un copac sau chiar pe jos, niciodată însă pe un șevalet. Lucrarea intitulată *Scurgere de ocră în mișcare* este realizată în culori nuanțate, transpuseca o prelungire a gesturilor corpului omenesc cu câteva trăsături dinamice.

Opera de mari dimensiuni a lui Olivier Debré nu evocă un eveniment anume și nimic nu se poate identifica cu precizie. Cu toate acestea, titlul poate da o orientare privirii spectatorului. Se evocă mai ales așezările văii Loirei, mai ales provincia Touraine, unde pictorul a copilărit. O bună parte din fotografii ne arată artistul pe malul fluviului Loire, însoțit de numeroase pânze întinse pe jos, la picioarele sale.

„*Il y a longtemps que je pose les toiles au sol, ne serait ce que pour des raisons strictement pratiques et éviter que les couleurs souvent très liquides ne coulent pas. Mais l'explication matérielle ne suffit jamais. Tout acte est la traduction d'une idée ou d'une attitude morale. Je crois que peindre au chevalet peut créer une distanciation entre la toile et l'artiste. Lorsque je peins par terre, il existe une adhesion physique, sensuelle presque sexuelle*⁴.

Opera din Muzeul de Arte frumoase din Caen intitulată *Les taches fortes du haut*, unde însuși titlul ne dă indicații asupra compoziției, trăsăturile materiei mai dense punctează marginea superioară a pânzei și se constituie ca un ecou la concrețiunile din unghiul drept inferior. Aceste turbulențe periferice se opun mult mai fluidei zone centrale. În ansamblu, suprafața este pe deplin acoperită. Orizontalitatea formatului este intensificată prin efecte de baleiaj care traversează de la stânga la dreapta întreaga pânză, conferind în același timp o senzație unduitoare, asemănătoare cu cea a apei. Olivier Debré obține acest rezultat utilizând o perie foarte mare, prevăzută cu un braț lung, care amplifică mișcarea și îi exaltă întreaga ființă. Gestul în sine excede limitele pânzei, sugerând continuarea tabloului. Imaginea gândită depășește astfel limitele reale ale tabloului, tinzând să cucerească întregul spațiu din jur. În fața acestui mare format lichid care tinde să se dilate, spectatorul poate trăi experiența unei imersiuni totale. Între altele, aceste urme vizibile materializează timpul creației, căci, așa cum spune artistul *la peinture ne serait que du temps devenu espace*⁵.

Tabloul nu este unul monocrom, ci avem de a face cu un bleu nuanțat în mod subtil, cu un ocră cu tente de negru care lasă să se întrevadă chiar și câteva urme de roșu violaceu. Negru, bleu și ocră de Loire, culorile par întim legate de fluviu, ocrul reprezentând nisipul, bleul poate fi cerul care se reflectă în apă, iar negrul ar putea fi al umbrelor fugitive ale peștilor sau ale vegetației subacvatice. Topite și diluate, culorile sunt aplicate prin suprapunere în straturi multiple, fine și transparente, care întăresc iluzia profunzimii dată de adevăratele reliefuri de la periferia picturii.

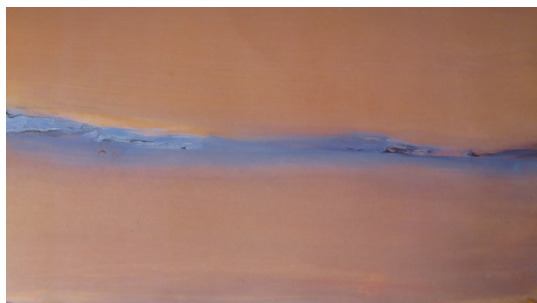


Fig.2.Olivier Debré, *Ocre foncée trace vertical gris bleu Touraine*(1984)

⁴Gérard Cahn, *L'oeuvre et la personnalité du peintre Olivier Debré*, 30 septembrie 2009-elisabeth.blog.lemonde.fr 2009/09).

⁵ Lydia Harambourg, *Olivier Debré*, Editions Ides et Calendes, Lausanne 2013.

Pe tot parcursul carierei sale, Olivier Debré își dezvoltă limbajul original, caracterizat prin densitatea și rigoarea pastei, dominanta tonurilor surde și pământii, negru și brun, cât și prin compoziții în care verticalele evocă ridicarea omului. Desenele datorează mult ideogramelor chinezești prin libertate și lejeritate, în timp ce picturile leagă o structură fermă și puternică datorată unui gest energic și tensionat.

Opera sa se hrănește și din pictura lui Turner și Monet. Formele și culorile se dizolvă, paleta se luminează, formatele se alungesc, materia devine fluidă și transparentă și se etalează în vaste câmpuri cromatice presărate cu concreții. În aparență, am putea crede că pânza pictată reprezintă un detaliu mărit la extrem, al unei porțiuni a Loirei de exemplu, un *zoom* puternic îndreptat spre un peisaj observat cu minuțiozitate.

O lucrare executată în aer liber, o referință explicită asupra unui loc real, prezența elementelor metaforice (culorile peisajului fluvial, mișcarea unduitoare, materialul lichid) și alegerea unui format clasic picturii de peisaj, pot într-adevăr să te facă să gândești că Olivier Debré s-a apropiat de pictorii impresionisti obsedați să captureze lumina adevărată din peisaj. Olivier Debré manifesta un interes susținut pentru variația culorilor și a luminii în natură, dar nu dorește să înregistreze fidel realitatea, așa cum o propune în titlul lucrării, ci să transmită emoția creată admirând peisajul: *je traduis l'émotion qui est en moi devant le paysage mai pas le paysage*⁶. Transcrierea emoției resimțite și a ambianței cromatice a unui loc sunt adevăratele preocupări ale lui Olivier Debré. Pentru a face acest lucru, el trebuie să lucreze în mijlocul naturii, absorbit și legat în mod intim de ea.

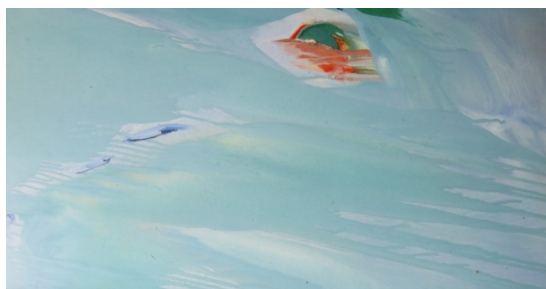


Fig.3. Olivier Debré, *Tivoli*, 1990

Artistul caută să se facă una cu subiectul său scufundat în peisaj, așa cum și spectatorul va fi ulterior scufundat în marele format. Tabloul devine o sinteză între ceea ce observi și ceea ce simți în fața unui peisaj natural. *Ce qui m'intéresse, c'est la part de moi qui peint soit une part d'un individu sensible et ému, que la chose, en quelque sorte, passe à travers moi et que je la domine intellectuellement, que je guide son développement, mais qu'elle marche seule, C'est ainsi que je deviens un élément de la nature, je deviens quelque chose qui est manié. Quand je suis comme le vent, comme la pluie, comme l'eau qui passe, je participe à la nature et la nature passe à travers moi*⁷.

⁶ Olivier Debré, *Entretien avec Daniel Abadie, interview*, publié dans le catalogue de l'exposition "Olivier Debré" Maison de la Culture et des Loisirs et Musée d'Art et d'Industrie de Saint-Étienne, 1975.

⁷ *Ibidem*.

Pictura este o cristalizare a senzațiilor complexe avute într-un anumit moment și într-un anumit loc. În acest context, gestul și culoarea joacă un rol fundamental. *J'ai commencé à vouloir que la couleur parle en elle même, dans sa qualité propre; que ce bleu-gris agisse avec son pouvoir de bleu-gris, que le rouge agisse avec son pouvoir de rouge, dégager au maximum le pouvoir propre de chaque couleur*⁸.

Variațiunile lor sunt tot atâtea stări de spirit. Dominanta de bleu și fluiditate ar putea să traducă seninătatea resimțită de către pictor în momentul creației, iar încărcăturile de vopsea ar releva energii latent și concentrate, ansamblul exprimând un fel de forță liniștită în culori vii. Începând cu această epocă, Olivier Debré începe să acorde lucrărilor sale numele locurilor unde au fost executate.



Fig.4. Olivier Debré, *Coule bleu pale Mont de Guilin, Chine 1989*

Emoția nu este un fenomen care derivă dintr-o idee fixă, este pur și simplu o stare a minții care permite o autentică revelație, un adevăr personal. Acest adevăr pătrunde direct prin noi, și orice tentativă de a-l analiza înseamnă o violare a sa. Artistul experimentează evenimentul, momentul, iar momentul devine o operă de artă iar monologul lăuntric al acestuia, în forma unei căutări exterioare definită ca suprafață de lucru și îndreptată către tărâmurii mai adânci și mai spirituale înseamnă o modalitate de a schimba idei cu cei care ne înconjoară.

Culorile tind să iasă în afara suprafeței de lucru și astfel spațiul a devenit mai mare. Bernard Noël are dreptate atunci când vorbește despre „signes suprafețe”. Imaginea nu mai formează un contrast cu suprafața de lucru, ci este parte integrantă din ea, altfel exprimat, suprafața este parte din imagine.

Baletul *Signes* s-a născut din dorința pictorului de a crea o apropiere dintre pictură, muzică și dans. Olivier Debré explică de ce a ales acest nume și de ce semnul surâs domină întreaga scenă.

Pourquoi du sourire? Parce que j'ai considéré que l'expression du visage se traduisait par un signe sur le visage. Donc, ce signe est la première manifestation de la pensée, de la communication. C'est au fond, si l'on peut dire le phénomène de l'incarnation de l'âme la sensibilité profonde dans la chair. Le signe, lui, est une incarnation de la pensée. Alors, en représentant le phénomène de cette première

⁸ Olivier Debré, *Entretien avec Daniel Abadie – interview- publié dans le catalogue de l'exposition „Olivier Debré”, Maison de la Culture et des Loisirs et Musée d'Art et d'Industrie de Saint-Étienne, 1975 et le catalogue de l'exposition "Olivier Debré" –mai-june 2017 – Galerie Diane de Polignac- Paris.*

*incarnation, j'aboutissais à quelque chose d'excessivement absolu en soi. J'ai donc peint des signes qui étaient des signes du sourire mais malheureusement, j'étais en fin de compte le seul à comprendre que c'était le sourire alors que, cependant, ce signe, par sa sensibilité par sa forme, devait en principe être senti comme cela par celui qui regardait*⁹.

Când i-a propus d-nei Brigitte Léfèvre, directoarea de dans a Operei Naționale din Paris, să realizeze un balet, Olivier Debré a dorit să dea viață semnelor sale de spațiu și să le prelungească misterul, dincolo de pânză. Dansul îi va permite transpunerea simbolică, abstractă a picturii sale, în spațiul și timpul cucerit de el însuși. Ceea ce este conținut în pictură se va desfășura în ritmul inventat de coregrafie.

Paleta de culori explodează în tonuri vii, dând viață siluetelor dansatorilor, îmbrăcați în negru și alb, galben solar, sau albastru dramatic. Gesticulația fluidă a coregrafiei lui Carolyn Carlson se desfășoară precum o caligrafie, printre decorurile glisante, creând sufletului un spațiu special de regăsire al surâsului, semnul. Inteligența creativă și sensibilă a pictorului, a viziunii sale pe tema semnelor-surâs, a fost transpusă remarcabil în scenă de intuiția coregrafei Carolyn Carlson în complicitate cu compozitorul René Aubry.



Fig.5. Imagine din baletul *SIGNES*



Fig.6. Imagine din baletul *SIGNES*

Pornind de la picturile lui Olivier Debré și de la coregrafia lui Carolyn Carlson, tema seducției, a dragostei, a vieții, a nașterii și renașterii naturii, prind viață. Carolyn Carlson, „un poet al spațiului și al timpului”, integrează surâsul printr-un semn al mâinilor, care revine ca un leitmotiv în balet. Semnul se dezvoltă plecând de la mișcările de dans, cu alunecări unduitoare, asemenea personului pe pânză.

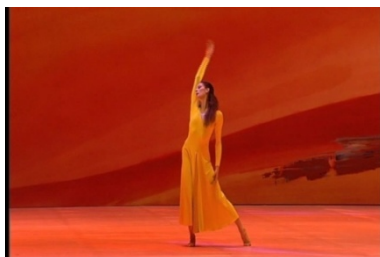


Fig.7. Imagine din baletul *SIGNES*



Fig.8. Imagine din baletul *SIGNES*

⁹ Olivier Debré, *Entretien avec Daniel Abadie – interview- publié dans le catalogue de l'exposition "Olivier Debré" Maison de la Culture et des Loisirs et Musée d'Art et d'Industrie de Saint-Étienne, 1975).*

Semnul păstrează amprenta surâsului, care se infiltrează tămăduitor în suprafețele mari ale pânzei, calme întinderi cvasi-monocrome de acorduri joase. Ocruri, brunuri verzui, alburi ușor maculate mângâie pânza și inundă scena. Surâsul, semnul, devine *Victorie*. Baletul *Signes* rămâne prin excelență o adevărată operă de artă.

Dar Olivier Debré rămâne fidel creației sale. El pictează Cortina Comediei-Franceze din Paris, realizează în colaborare cu doi artiști chinezi cortina noii Opere din Shanghai inaugurată în anul 1998 cu o reprezentarea a operei *Faust* de Gounaud, colaborează cu Carolyn Carlson și pictează pentru ea cortina pentru noul teatru *Les Abbesses* din Montmartre, Paris. Înțelegem astfel mai bine dimensiunea uriașă a lucrărilor sale.

La peinture, pour moi, c'était quelque chose comme un journal intime. Ce que je rêvais et que je n'arrivais pas à faire, c'était à être en contact direct avec la nature. Et puis je me suis rendu compte que c'est une chose impossible. On passe par un système de langage qui finalement vient d'ailleurs. On le prend au point où il en est arrivé, où l'ont mené les peintres qui nous ont précédé¹⁰.



Fig.9. Olivier Debré pictând cortina operei din Shanghai

Trăsăturile dominante ale modului în care pictează Olivier Debré sunt aranjamentul spațial și intensitatea emoțiilor. Pictura, dacă este spontană și reală, ar trebui să comunice imediat adevărul emoțiilor. Este foarte important ca într-o pictură să poți susține de la început și până la capăt impulsul care a generat-o. Ea se dezvoltă, se extinde, dar punctul de plecare trebuie să rămână același, altfel din acel moment devine altă pictură.

Lista ilustrațiilor:

Fig.1. Olivier Debré, *Grande Blanche de Loire* (1973), Cabanne Pierre - *Olivier Debré- Editions Cercled'Art*, Paris, 1991, p. 4.

Fig.2. Olivier Debré, *Ocre fonce trace vertical gris bleu Touraine* (1984), Cabanne Pierre - *Olivier Debré- Editions Cercled'Art*, Paris, 1991, p. 6.

Fig.3. Olivier Debré, *Tivoli* (1990), Cabanne Pierre - *Olivier Debré- Editions Cercled'Art*, Paris, 1991, p. 7.

¹⁰Daniel Abadie, *Interviu publicat în catalogul expoziției « Olivier Debré », Maison de la Culture et des Loisirs et Musée d'Art et d'Industrie de Saint-Étienne, 1975.*

Fig.4. *Olivier Debré, Coule bleu pale Mont de Guilin- Chine (1989)*, Cabanne Pierre - *Olivier Debré- Editions Cercled'Art*, Paris, 1991, p. 8.
Fig.5. Imagine din baletul *SIGNES*, p. 10.
Fig.6. Imagine din baletul *SIGNES*, p. 10.
Fig.7. Imagine din baletul *SIGNES*, p. 10.
Fig.8. Imagine din baletul *SIGNES*, p. 10.
Fig.9. *Olivier Debré pictând cortina operei din Shanghai- Galerie Diane de Polignac & ChaZournes- Paris -Le catalogue de l'exposition "Olivier Debré"*, mai-june 2017, p. 11.

Bibliografie:

Abadie, Daniel, *Olivier Debré, Entretien avec Daniel Abadie – interview- publié dans le catalogue de l'exposition "Olivier Debré"*, Maison de la Culture et des Loisirs et Musée d'Art et d'Industrie de Saint-Étienne, 1975.
Ailincăi, Corneliu, *Introducere în gramatica limbajului vizual*, Polirom, Iași, 2010.
Boisseau, Rosita, *Fresques interactives- Carolyn Carlson et Olivier Debré dans Signes* – www.fresques.ina.fr.
Cabanne, Pierre, *Olivier Debré- Editions Cercled'Art*, Paris, 1991.
Cahn, Gérard, *L'oeuvre et la personnalité du peintre Olivier Debré- 30 septembre 2009*-elisabeth.blog.lemonde.fr 2009/09.
Debré, Olivier, *Éspace pensé, espasecréé, 1999*, [fr.wikipedia](http://fr.wikipedia.org), *Olivier Debré*.
Galerie Diane de Polignac & ChaZournes- Paris, *Le catalogue de l'exposition "Olivier Debré"* –mai-june 2017.
Harombourg, Lydia, *Signes –Lettre de l'Academie de Beaux Arts*–www.academie des beaux-arts.fr.
Harombourg, Lydia - *Olivier Debré- Editions POLYCHROM_ Ides et Calendes*, Lausanne 2013.
Ioniță, Codrina Laura, *Imanență și transcendență în arta abstractă*, Ed. Artes, Iași 2011.